

Uživatelský manuál

Výrobce:  
SALUS Controls plc  
SALUS House  
Dodworth Business Park South,  
Whinby Road, Dodworth,  
Barnsley S75 3SP, UK.

Distributor:  
Thermo-control CZ s.r.o.  
Sychrov 2, 621 00 Brno  
tel. +420 549 215 938  
Česká republika



www.salus-controls.com

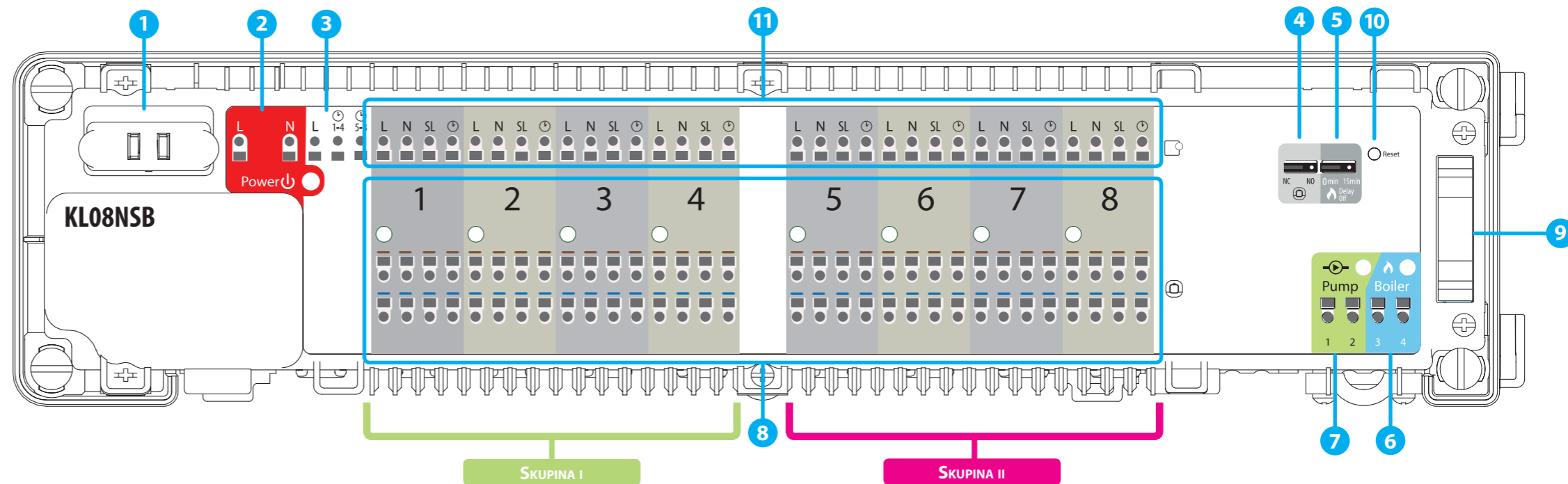
SALUS Controls je členem skupiny Computime limited.  
SALUS Controls plc si vyhrazuje právo na změnu specifikace, designu  
a materiálů produktu uvedeném v tomto manuálu bez předchozího upozornění.

## Popis centrální svorkovnice

- Pojistka 5 x 20 mm 12 A
- Napájení
- NSB (Night Set Back reduction) funkce útlumu teploty
- NC/NO jumper (typ připojených pohonů)

- Delay Jumper - zpoždění
- Výstup ovládání kotle
- Výstup ovládání čerpadla
- Svorky pro připojení pohonů

- Konektor pro připojení rozšiřujícího modulu KL04NSB
- Tlačítko Reset
- Svorky pro připojení termostatů



## Úvod

Svorkovnice KL08NSB tvoří centrum řídicího systému podlahového vytápění. Umožňuje snadné a rychlé připojení termostatů a pohonů. Má integrovaný řídicí modul čerpadla a kotle a pojistku proti přetížení. Svorkovnice KL08NSB je přizpůsobena pro práci s NC a NO pohony (bez proudu uzavřené a bez proudu otevřené). Do KL08NSB lze připojit až 8 termostatů a díky rozšíření KL04NSB umožní připojit další 4 termostaty (celkem 12).

## Shoda výrobku

Tento výrobek je v souladu se základními požadavky a dalšími příslušnými ustanoveními následujících směrnic EU: EMC 2014/30 / EU, směrnice o nízkém napětí LVD 2014/35 / EU, směrnice RoHS 2011/65 / EU.

Úplné znění prohlášení o shodě EU je k dispozici na této internetové adrese: www.saluslegal.com.

## Bezpečnostní informace

Používejte v souladu s národními předpisy a předpisy EU. Používejte přístroj podle určení a udržujte jej v suchu. Výrobek je určen pouze pro vnitřní použití. Montáž musí provádět kvalifikovaná osoba v souladu s národními předpisy a předpisy EU.

Před jakýmkoli uvedením do provozu (připojovací vodiče, instalace zařízení apod.), zkontrolujte zda není KL08NSB připojena k žádnému zdroji napájení. Instalace musí být provedena kvalifikovanou osobou. Nesprávné připojení vodičů může způsobit poškození svorkovnice. Centrální svorkovnice KL08NSB nesmí být instalována a používána v místech, kde by mohla být vystavena vodě nebo vlhku.

## Technické informace

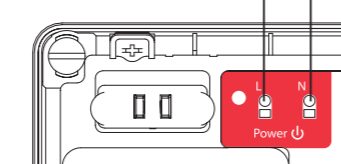
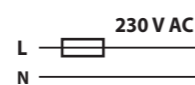
Napájení	230 V AC 50 Hz
Max. odporová zátěž	5 A
Max. odporová zátěž výstup čerpadla / kotle	3 A
Vstupy	Externí spínací hodiny (230 V)
Výstupy	Výstup čerpadla (NO/ COM) Výstup kotle (NO/COM) Svorky pro připojení pohonů (230 V)
Rozměry [mm]	355x 85x 67

## 1. Pojistka

**Poznámka:** Pojistku vyměňujte pouze tehdy, když je svorkovnice odpojena od napájecího zdroje (230 V ~).

Hlavní pojistka je umístěna v plastovém držáku vedle svorek napájecího zdroje a zajišťuje svorkovnici a zařízení, která jsou k svorkovnici připojena. Použijte pojistky (5 x 20 mm) s max. jmenovitým proudem 12,5 A. Pro výměnu pojistky pomocí plochého šroubováku vyjměte plastový držák a vytáhněte pojistku.

## 2. Napájení



Napájení pro svorkovnici je 230V ~ 50 Hz.

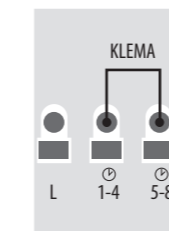
Dvou vodičová instalace by měla být provedena v souladu s platnými předpisy

## 3. NSB (Night Set Back) funkce útlumu teploty

Funkce NSB je aktivována pomocí programovatelných termostatů Salus řady Expert NSB, HTR, BTR prostřednictvím externího signálu. Signál NSB 230 V (noční redukce teploty) je odeslán externím časovačem nebo programovatelným termostatem připojeným k centrální svorkovnici KL08NSB. Nепrogramovatelné termostaty dostávají signál NSB a snižují požadovanou teplotu (přepnou na ekonomickou teplotu). **Všechny termostaty je třeba připojit pomocí čtyřvodičového kabelu (min. 4 x 0,75 mm<sup>2</sup>, max. 4 x 1,5 mm<sup>2</sup>).**

## Applikace funkce NSB v kombinaci se seskupením termostatů.

### • MOŽNOST 1



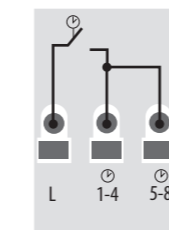
Jeden Master termostat, který je společný pro termostaty ze skupiny 1 a skupiny 2 (jeden programovatelný termostat, např. VS30, ostatní termostaty jsou neprogramovatelné např. VS35).

### • MOŽNOST 2



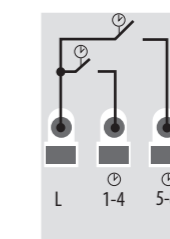
Dva hlavní termostaty. Jeden pro skupinu 1 a jednu pro skupinu 2 (dva programovatelné termostaty, např. VS30, ostatní termostaty jsou neprogramovatelné např. VS35).

### • MOŽNOST 3



Jedny externí hodiny, které jsou společné pro termostaty ze skupiny 1 a 2 (jedny externí hodiny + neprogramovatelné termostaty např. VS 35).

### • MOŽNOST 4



Dvoje externí hodiny. Jedny pro skupinu 1 a jedny pro skupinu 2 (dvoje externí hodiny + neprogramovatelné termostaty např. VS35).

## 4. NC/NO jumper (typ připojených pohonů)



Zvolte typ termoelektrického pohonu připojeného k svorkovnici:  
NC - pohon bez napětí zavřený  
NO - pohon bez napětí otevřený

Změně polohy jumperu musí být potvrzena vymazáním předchozího nastavení stisknutím tlačítka Reset (krátký stisk).

## 5. Delay jumper (doběh)

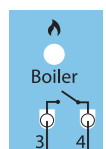


Čas zpoždění sepnutí výstupu kotle.

**Poznámka:** Čerpadlo (Výstup čerpadla) a kotel (Výstup kotle) se vždy spustí po 3 minutách od přijetí signálu požadavku na topení z jakéhokoli termostatu připojeného k svorkovnici. Čerpadlo se zastaví po 3 minutách od ukončení příjmu požadavku na topení odeslaného termostatem a zdroj tepla (kotle) se vypne po uplynutí nastaveného času na propojce Delay.

Změně polohy jumperu musí být potvrzena vymazáním předchozího nastavení stisknutím tlačítka Reset (krátký stisk).

## 6. Výstup ovládání kotle

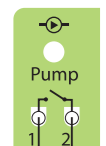


Výstup kotle - beznapěťový kontakt (COM / NO), který ovládá kotel v topném systému. Výstup se sepe a kotel se spustí vždy po 3 minutách po obdržení signálu požadavku na topení z jakéhokoliv termostatu připojeného k svorkovnici. Výstup se rozpojí a kotel se vypne, když poslední termostat přestane odesílat signál požadavku na topení a po uplynutí nastaveného času na pojince Delay.

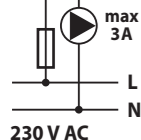
**i** Výstup kotle je neaktivní v režimu chlazení.

Kontakty kotle ON / OFF (podle manuálu kotle)

## 7. Výstup ovládání čerpadla

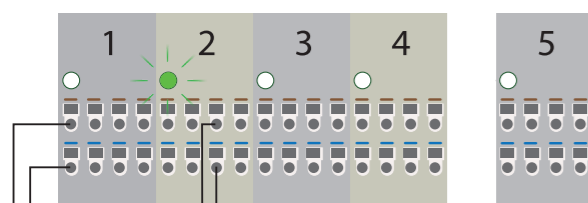


Výstup čerpadla - beznapěťový kontakt (COM / NO), který ovládá cirkulační čerpadlo v systému vytápění / chlazení. Výstup se sepe (čerpadlo se spouští) vždy po 3 minutách od okamžiku přijetí signálu topení / chlazení z některého z termostatů připojených k svorkovnici. Výstup se rozpojí (čerpadlo se zastaví) 3 minuty od přijetí posledního požadavku na topení / chlazení odeslaný termostatem připojeným k svorkovnici.



## 8. Připojení pohonů

Napájecí vodiče by měly být zajištěny samosvornými konektory ve vhodné zóně. k jedné zóně může být připojeno až 6 pohonů se zatížením až 2 wattů. Pokud je v zóně požadováno více než 6 pohonů, použijte další relé pro uvolnění zátěže výstupu.

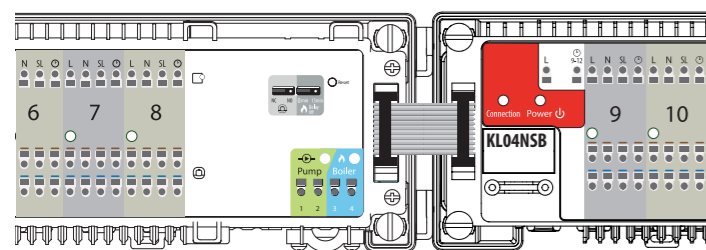


**Poznámka:** Na kontakty výstupu pro pohony je spínáno napětí 230 V.

Příklad pro pohony T30NC 230V

## 9. Konektor pro připojení rozšiřujícího modulu KLO4NSB

Konektor se používá pro spojení svorkovnice KLO8NSB s rozšiřujícím modulem KLO4NSB. Rozšíření funkčnosti s podporou až 12 zón.

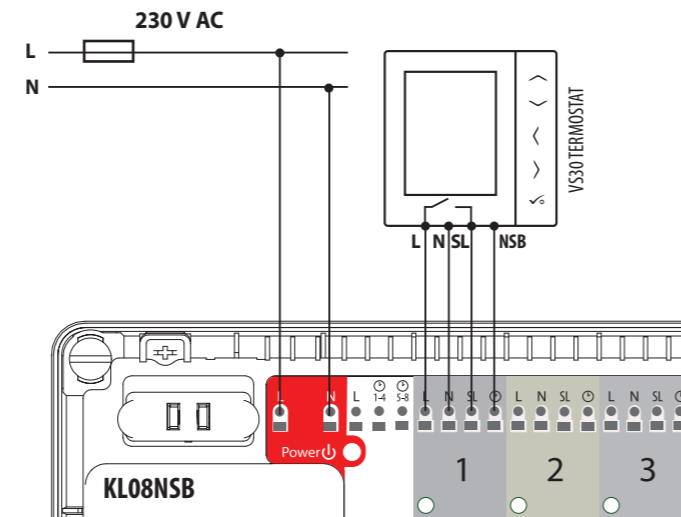


## 10. Tlačítko Reset

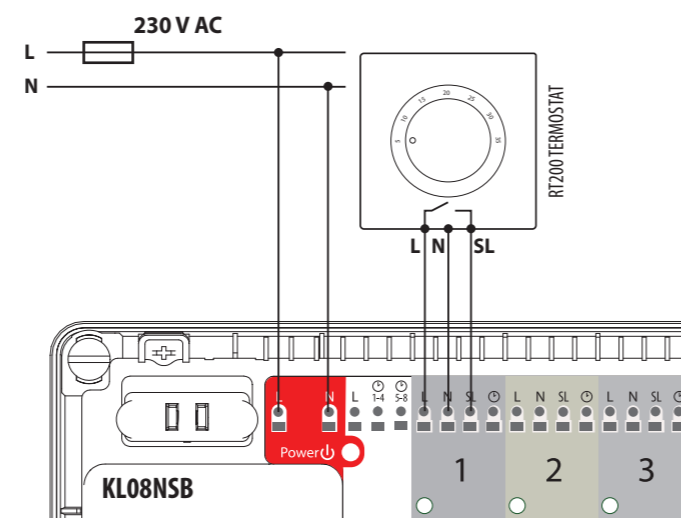
- slouží k načtení nového nastavení po přepnutí jumperu (propojky) 4 nebo 5.

## 11. Připojení termostatů

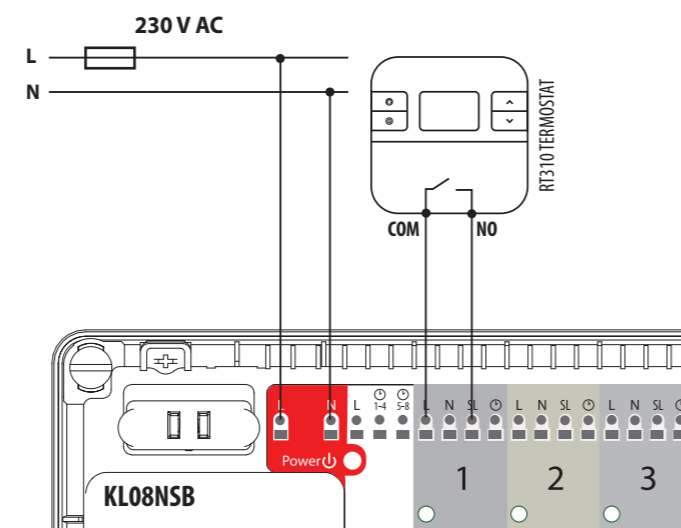
• Připojení termostatů řady EXPERT NSB, HTR nebo BTR



• Připojení termostatů 230 V k svorkovnici KLO8NSB (např. RT200)



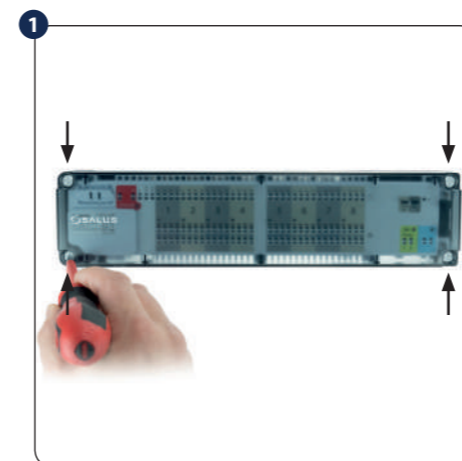
• Připojení termostatů s bateriovým napájením a beznapěťovými výstupními kontakty COM / NO (např. 091FL, RT310, RT510)



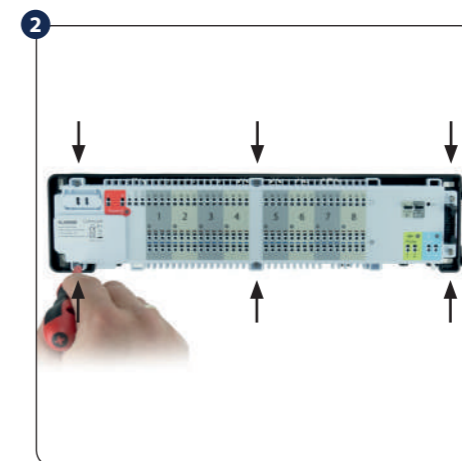
L	fáze 230 V
N	neutrální (nulový) vodič
	svorka funkce NSB (útlum teploty)
SL (↑)	spínaný výstup 230 V

**Poznámka:** v produktech řady NSB, HTR, ERT, BTR jsou zaměněna některá označení:  
 ↑ = SL  
 = NSB

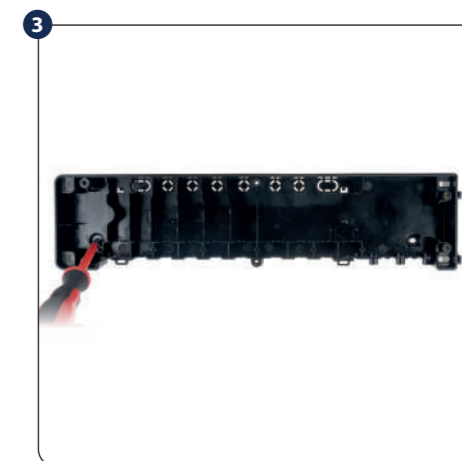
## INSTALACE



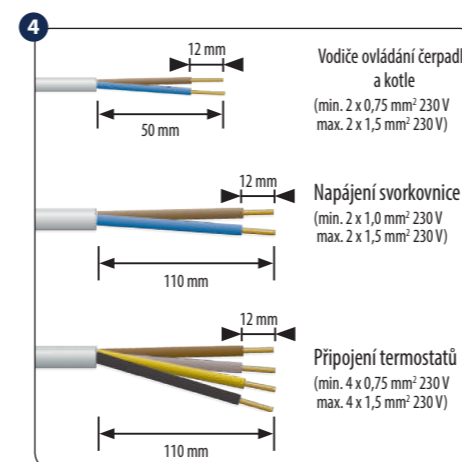
Odstraňte horní kryt centrální svorkovnice.



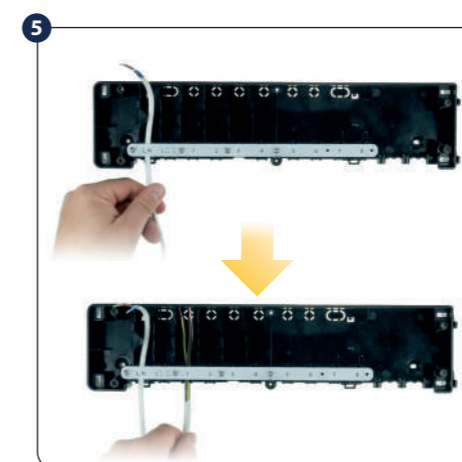
Odšroubujte hlavní lištu (viz obrázek).



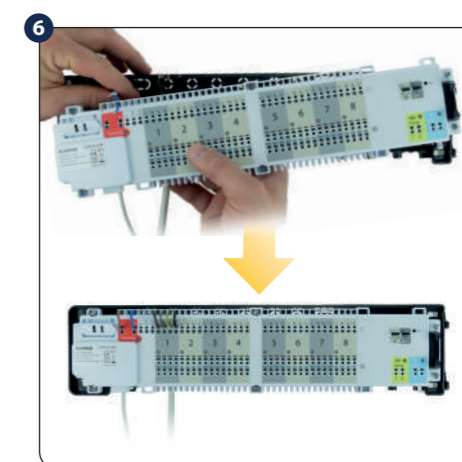
Namontujte zadní stranu pouzdra ke stěně. Při montáži na lištu DIN otevřete háčky na zadní straně pouzdra.



Odstraňte příslušné části izolace z vodičů.

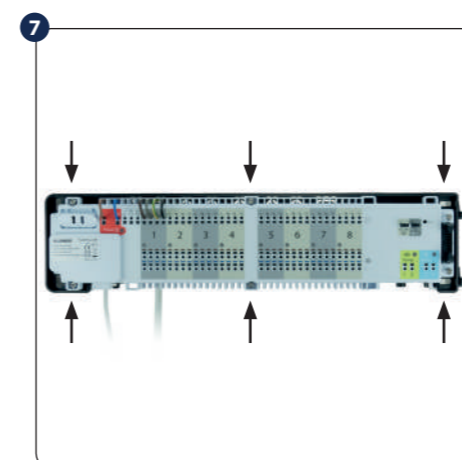


Zašroubujte kabely pod montážní pás na zadní části pouzdra svorkovnice.

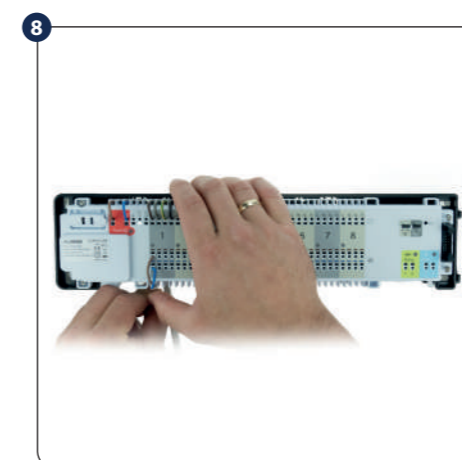


Propojte vodiče skrz štěrbinu v horní části lišty svorkovnice a připojte je ke svorkám.

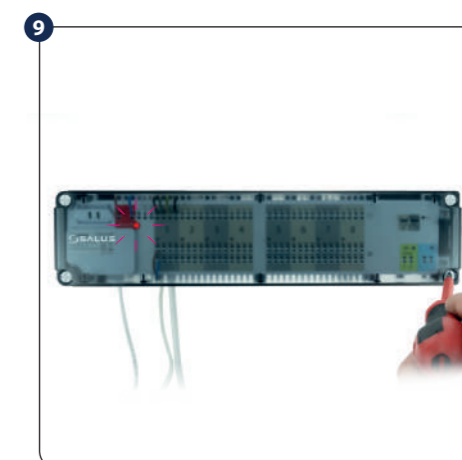
**i** Sada obsahuje doplňkové příslušenství (k podpoře procesu instalace).



Upravte vodiče a kabely. Přišroubujte hlavní lištu svorkovnice k zadnímu krytu.



Připojte vodiče termoelektrických pohonů.



Ujistěte se že všechny vodiče jsou správně připojeny, nasadte horní kryt a zapněte napájení svorkovnice - rozsvítí se červená kontrolka napájení.