



Úvod

Děkujeme vám za zakoupení denního termostatu HTRS230. Díky tomu bude ovládání Vašeho topného systému snadné a přesné. Termostat HTRS230 se snadno ovládá pomocí podsvíceného LCD displeje a dotykových tlačítek. Nabízí výjimečné pohodlí při ovládání všech typů vytápění. Zařízení může pracovat ve dvou režimech: vytápění nebo chlazení.

Shoda výrobku

Tento výrobek je kompatibilní s CE a splňuje následující směrnice ES: Směrnice 2014/30 / EU, směrnice 2014/35 / EU, směrnice 2011/65 / EU.

Bezpečnostní informace

Používejte v souladu s předpisy. Pouze pro interiérové použití. Udržujte zařízení zcela suché. Čistěte suchým hadříkem a před čištením zařízení odpojte ze sítě. Instalace musí být provedena kvalifikovanou osobou v souladu s národními předpisy a předpisy EU.

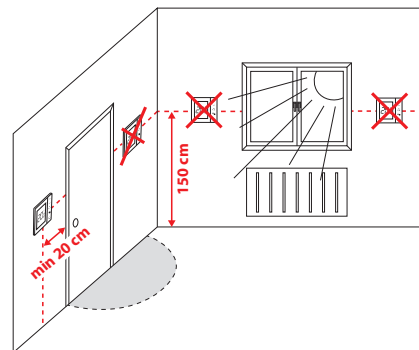
Technické informace

Napájení	230V AC 50 Hz
Maximální zátěž	0,5 A
Výstupní signál	230V AC 50 Hz
Rozsah nastavení teploty	5 - 35°C
Nastavování teploty po	0,5°C
Řídicí algoritmus	PWM nebo hystereze ±0,25°C / ±0,5°C
Rozměry[mm]	85 x 85 x 25

Popis připojovacích svorek

Svorka	Popis
L, N	Napájení 230V AC
⊖ NSB	Noční snížení teploty (vstup 230 V)
← SL	Výstupní spínaný kontakt 230 V AC
CO	Přepínací kontakt mezi vytápěním a chlazením

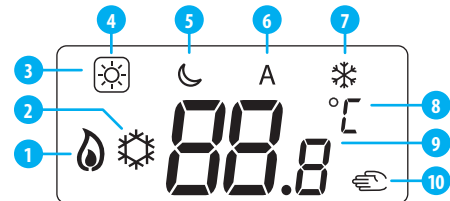
Výběr správného umístění termostatu



Funkce tlačítek

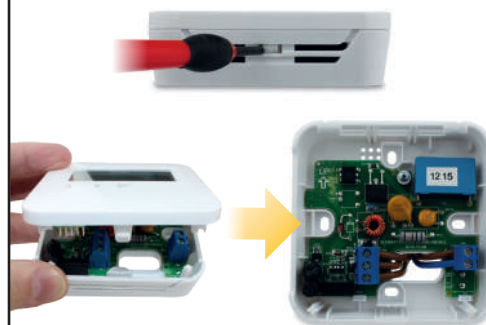
^	Tlačítka pro snížení nebo zvýšení nastavených hodnot - např. teploty
<	Volba provozního režimu, přechod mezi hodnotami
✓	Krátké stisknutí - potvrzení výběru Dlouhé stisknutí - vstup / výstup do nebo z menu

Popis ikon na displeji



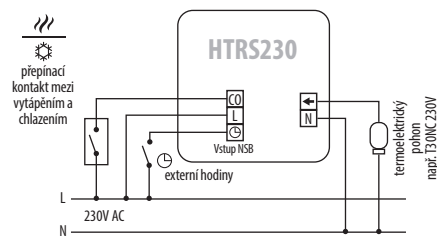
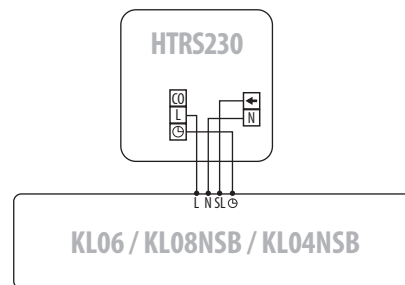
1. Topení
2. Chlazení
3. Aktivní provozní režim
4. Režim komfortní teploty
5. Režim ekonomické teploty
6. Automatický režim
7. Režim protizámrazné ochrany
8. Jednotka teploty
9. Aktuální / požadovaná teplota
10. Manuální režim

Instalace termostatu



Připojení termostatu

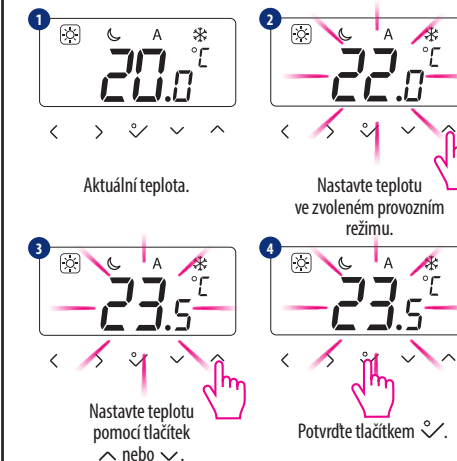
Poznámka: Termostat může být připojen k centrální svorkovnici KLO6, KLO8NSB, KLO4NSB nebo přímo k pohonu.



Poznámka: v některých produktech mohou být zaměněny symboly označující svorky:
↑ = SL ⊖ = NSB

Nastavení teploty

i Stisknutím libovolného tlačítka zvýrazníte obrazovku a postupujte podle následujících pokynů:



Poznámka: V automatickém režimu je přechod do manuálního režimu pouze dočasný. Je označen symbolem: ☞. Manuální režim můžete také nastavit trvale - pro tento účel opusťte automatický režim a trvale označte rámečkem ikonu ☞ nebo ☞.

Manuální režimy - změna provozního režimu

K dispozici jsou 3 úrovně teploty. V manuálním režimu se udržuje nepřetržitě pouze jedna teplota. Ikona v rámečku □ označuje, který režim je právě aktivní. Pro každý režim lze nastavit jinou teplotu.

- ☞ - Režim komfortní teploty
- ☞ - Režim ekonomické teploty
- ☞ - Režim protizámrazné ochrany. Obvykle se používá v období dlouhé absence nebo během dovolené (k dispozici pouze v režimu VYTÁPĚNÍ).

i Stisknutím libovolného tlačítka zvýrazníte obrazovku a postupujte podle následujících pokynů:



Označením rámečkem ikony režimu ☞ nebo ☞ nastavíte teploty.

Takto, rámečkem označená ikona režimu ☞ nebo ☞ bude trvale udržovat teplotu vybraného režimu. (trvalý manuální režim)

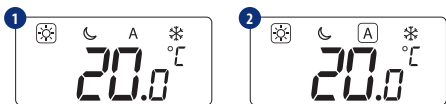
V automatickém režimu je manuální změna teploty pouze dočasná.

Automatický režim - funkce NSB

Funkce ☾ NSB (Night Set Back) umožňuje automaticky snížit nastavenou teplotu na denních termostatech HTRS230 nebo HTR230, prostřednictvím programovatelného termostatu HTRP230 připojeného k centrální svorkovnici (nebo jiným externím hodinám). Ke změně teploty dochází mezi komfortní teplotou ☺ a ekonomickou teplotou ☾.

Chcete-li aktivovat automatický režim [A]. Vyberte ikonu [A] termostat bude ukazovat aktivní teplotní režim: ☺ nebo ☾.

i Stisknutím libovolného tlačítka zvýrazněte obrazovku a postupujte podle následujících pokynů:



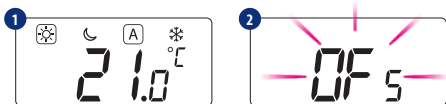
Pomocí tlačítek < nebo > vyberte automatický režim.

! Poznámka: Funkce NSB vyžaduje správné zapojení. Schémata připojení jsou na předchozí stránce.

Kalibrace měření teploty - funkce „offset“

Regulátor umožňuje upravit zobrazenou teplotu $\pm 3,0^\circ\text{C}$. To lze provést podle následujících kroků:

i Stisknutím libovolného tlačítka zvýrazněte obrazovku a postupujte podle následujících pokynů:



Stiskněte a přidržete tlačítko ☺, pro vstup do nabídky nastavení.

Potvrďte stisknutím tlačítka ☺ vstup do funkce "offset".



Pomocí tlačítka nastavte hodnotu korekce teploty ☺ nebo ^.

Korekce teploty lze provádět v rozsahu od $-3,0^\circ\text{C}$ do $+3,0^\circ\text{C}$. Tlačítkem ☺ potvrďte hodnotu požadované korekce.

! Poznámka: Kalibraci teploty můžete také nastavit pomocí servisního parametru d02.

Režim vytápění / chlazení

Ruční změna:

Tento režim je označen symboly ☺☾. Stisknutím a podržením tlačítka ☺ vstoupíte do nabídky nastavení, poté pomocí tlačítka > vyberte nastavení topení / chlazení a potvrďte změnu nastavení režimu tlačítkem ☺. Nyní pomocí tlačítka ☺ nebo ^ nastavte režim vytápění nebo chlazení a potvrďte změnu tlačítkem ☺. Pokud chcete použít tuto funkci, nastavte hodnotu parametru d18 na "0".

Automatická změna (přes kontakt CO):

Režim vytápění / chlazení lze automaticky změnit pomocí kontaktu CO v termostatu. Pokud je ke kontaktu CO připojeno napětí 230V - termostat se automaticky přepne do režimu chlazení.

Pokud chcete použít tuto funkci, nastavte hodnotu parametru d18 na "1".

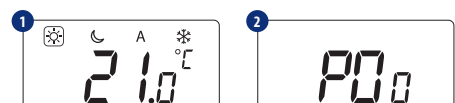
Blokování chlazení:

Nastavením funkce termostatu D19 na „1“ blokuje chlazení pro okruh ovládaný tímto termostatem, dokud termostat neobdrží povolení k topení. Pokud je funkce chlazení blokována, nezobrazí se žádná zpráva.

Pokud chcete použít tuto funkci, nastavte hodnotu parametru d18 na "1".

Režim instalátor

i Stisknutím libovolného tlačítka zvýrazněte obrazovku a postupujte podle následujících pokynů:



Současné držte tlačítka < a ^ po dobu 3 sekund.

Pomocí tlačítek > nebo ^ použijte kód 49.



Potvrďte tlačítkem ☺.

Nyní jste v nabídce "instalátor".

Pomocí tlačítek < nebo > vyberte parametr, který chcete změnit a potvrďte tlačítkem ☺. Poté pomocí tlačítek ☺ a ^ nastavte hodnotu daného parametru a potvrďte ji tlačítkem ☺.

Servisní parametry

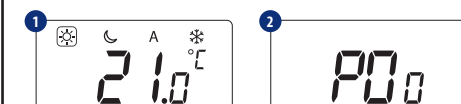
	Funkce	Hodnota	Popis	Tovární nastavení
d01	Způsob řízení - režim topení	0	Algoritmus PWM	0
		1	Hystereze: $0,5^\circ\text{C}$ ($\pm 0,25^\circ\text{C}$)	
		2	Hystereze: $1,0^\circ\text{C}$ ($\pm 0,5^\circ\text{C}$)	
d02	Korekce zobrazené teploty	od $-3,0^\circ\text{C}$ do $+3,0^\circ\text{C}$	Korekce zobrazené teploty $\pm 3,0^\circ\text{C}$	$0,0^\circ\text{C}$
d05	Způsob řízení - režim chlazení	1	Hystereze: $0,5^\circ\text{C}$ ($\pm 0,25^\circ\text{C}$)	2
		2	Hystereze: $1,0^\circ\text{C}$ ($\pm 0,5^\circ\text{C}$)	
d07	Funkce ochrany ventilu	0	Neaktivní	1
		1	Aktivní	
d08	Teplota režimu protizámrzné ochrany	$5,0 - 17,0^\circ\text{C}$	Teplota ochrany proti mrazu je udržována, např. během dovolené	$5,0^\circ\text{C}$
d12	Mezní teplota topení	$5,0 - 35,0^\circ\text{C}$	Maximální nastavitelná teplota topení	$35,0^\circ\text{C}$
d13	Mezní teplota chlazení	$5,0 - 40,0^\circ\text{C}$	Minimální nastavitelná teplota chlazení	$5,0^\circ\text{C}$
d18	Změna režimu topení / chlazení	0	Manuální - použitím tlačítek	0
		1	Automaticky - pomocí kontaktu CO	
d19	Blokování funkce automatické změny topení / chlazení	0	Blokování neaktivní	0
		1	Blokování aktivní	
d20	Počet servopohonů k termostatu	1 - 5	Číslo 1 až 5 je počet přímo připojených pohonů do termostatu.	1

Tovární nastavení termostatu

Pokud jste udělali chybu, chcete změnit parametry termostatu nebo se vrátit k továrnímu nastavení, postupujte podle níže uvedených kroků.

! Poznámka: Tato akce trvale odstraní vaše stávající nastavení.

i Stisknutím libovolného tlačítka zvýrazněte obrazovku a postupujte podle následujících pokynů:



Současné držte tlačítka < a ^ po dobu 3 sekund.

Pomocí tlačítek > nebo ^ použijte kód 47.



Potvrďte tlačítkem ☺.

Stiskněte tlačítko ☺, pro resetování termostatu.

